

# Diagnostic naturaliste, propositions d'aménagement et de gestion écologique du site de l'ancien l'étang de Briantes



Accompagnement de la commune de Briantes pour la  
valorisation de la nature et la mise en place d'une gestion  
en faveur de la biodiversité

Juillet 2024



Indre Nature



Indre Nature

Association départementale de protection de la nature et de l'environnement  
63 avenue Marcel Lemoine - 36000 CHATEAUROUX  
SIRET: 353825664 00025 – APE 9499 Z



## Table des matières

<b>1. Introduction .....</b>	<b>3</b>
<b>2. Périmètre d'étude et caractéristiques.....</b>	<b>3</b>
<b>3. Inventaires naturalistes.....</b>	<b>5</b>
3.1. Milieux .....	5
3.2. Espèces présentes.....	5
3.3. Synthèse des résultats d'inventaires naturalistes pour l'ensemble du site .....	6
<b>4. Proposition d'aménagements en faveur de la dynamique écologique du ruisseau .....</b>	<b>8</b>
4.1. Reméandrage du ruisseau .....	8
4.2. Plantation d'une ripisylve en devenir .....	8
<b>5. Équipements du cheminement piéton .....</b>	<b>9</b>
5.1. Sécurisation du cheminement et terrassement .....	9
5.2. Équipement pédagogique.....	9
<b>6. Usages en cours relatifs à la gestion des espaces verts .....</b>	<b>10</b>
<b>7. Propositions de gestion écologique .....</b>	<b>10</b>
7.1. Gestion du cheminement piéton.....	10
7.2. Gestion des haies arbustives et arborées.....	11
7.3. Gestion des prairies humides en devenir .....	11
7.4. Gestion des zones sèches .....	11
<b>8. Annexe 1 – Plan-guide du projet d'aménagement .....</b>	<b>12</b>
<b>9. Annexe 2 – Listes des espèces animales et végétales.....</b>	<b>13</b>
<b>10. Annexe 3 – Partenaires .....</b>	<b>18</b>

Référent du dossier pour Indre Nature : Gilles DÉZÉCOT

Chargé de mission Développement Durable

Tél : 06 78 20 48 96

Courriel : [gilles.dezecot@indrenature.net](mailto:gilles.dezecot@indrenature.net)

En collaboration avec :

Antoine AMAT

Chargé d'étude à Indre Nature

# 1. Introduction

La commune de Briantes a confié à Indre Nature la réalisation d'un projet de valorisation de la nature sur le site de l'ancien étang communal. Le dispositif de retenue d'eau de cet étang n'est plus fonctionnel depuis quelques années, reste désormais un ruisseau temporaire qui s'écoule en fond de vallée qui conserve toutefois des caractéristiques de zone humide. C'est dans ce contexte qu'Indre Nature propose de revoir l'aménagement du site afin d'en améliorer le fonctionnement, d'en préserver au mieux le caractère humide pour garantir l'accueil de la biodiversité. Ces propositions s'appuient sur les inventaires naturalistes réalisés au printemps 2024. Elles sont accompagnées de mesures de gestions adaptées à l'écologie des milieux humides et intègrent un volet « sensibilisation » à travers l'installation de panneaux pédagogiques implantés sur un sentier de découverte.

## 2. Périmètre d'étude et caractéristiques

Dans le département de l'Indre (France – Région Centre Val de Loire), le site concerné est un ancien étang creusé en fond de vallée et en tête de bassin d'un ruisseau qui se jette dans la rivière Indre environ 500 mètres plus bas.

En été, le ruisseau qui traverse le site est donc soumis à de longues périodes d'étiage, voire d'assec. En effet, la position du site, tout à fait en amont du petit bassin versant existant ne permet pas un débit d'eau continu. Si la carte topographique de l'IGN mentionne bien la présence d'un ruisseau temporaire, elle indique également la présence d'une source alimentant celui-ci, or cette source n'existe plus.



Carte topographique IGN / [geoportail.gouv.fr](https://geoportail.gouv.fr) / 2024





Orthophoto et données cadastrales / [geoportail.gouv.fr](http://geoportail.gouv.fr) / 2024

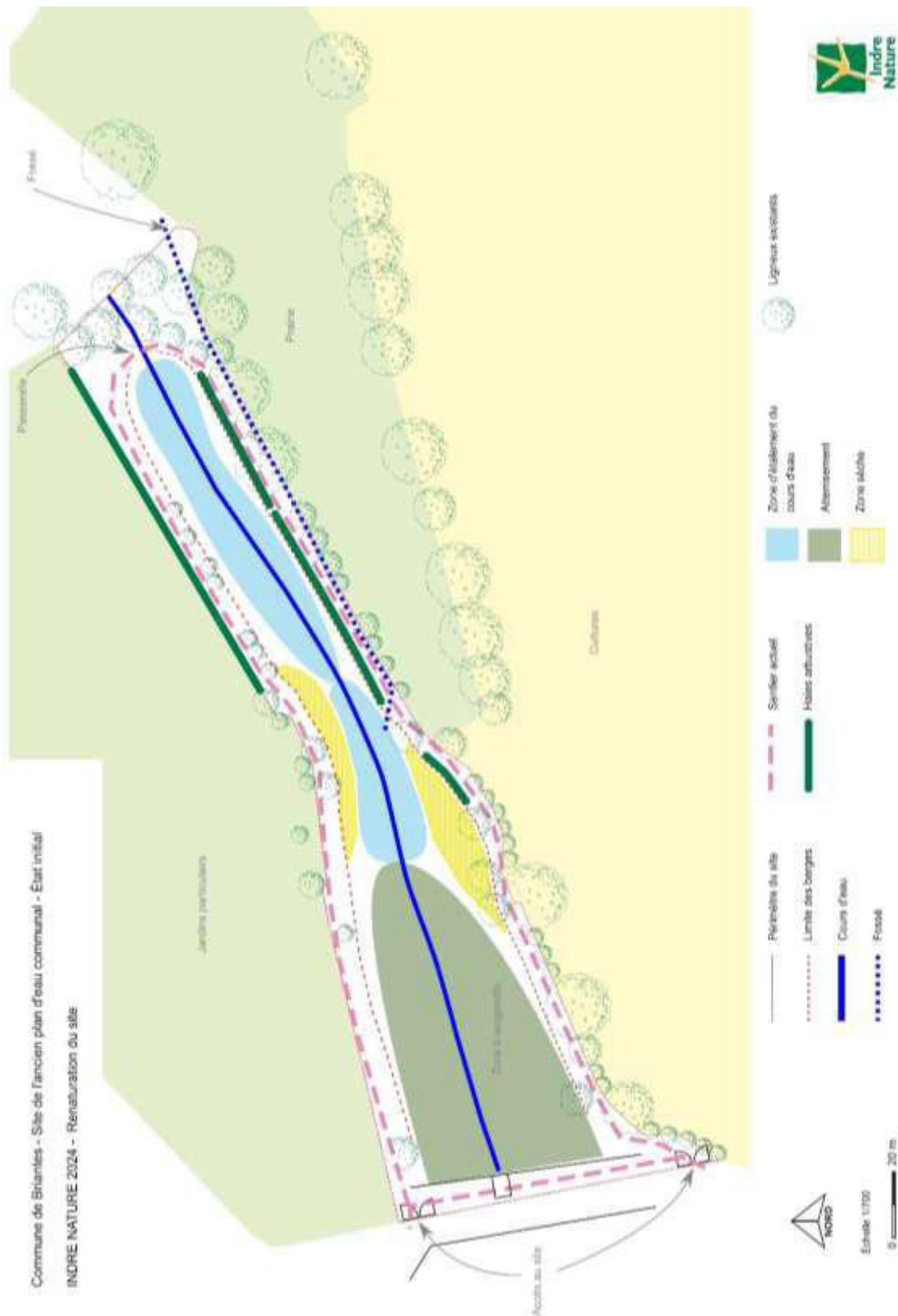
Les parcelles numérotées 0133, 0192, 0193, 0244, 0161, 0163 sont incluses dans le périmètre d'étude qui apparaît ci-dessous (contours rose).



### 3. Inventaires naturalistes

Les inventaires réalisés par Indre Nature dans le temps imparti ne sont pas exhaustifs puisque les prospections de terrain ont eu lieu au printemps et en été. Ils reflètent cependant le caractère humide du site et révèlent la présence ponctuelle de zone plus sèches. Cette juxtaposition de milieux secs et de milieux humides est un élément favorisant la diversité d'espèces présente sur ce site.

### 3.1. Milieux





### 3.3. Synthèse des résultats d'inventaires naturalistes pour l'ensemble du site

Actuellement, la diversité des espèces aquatiques paraît assez faible en raison des débits souvent trop faibles pour maintenir une nappe d'eau suffisante. La végétation semi-aquatique installée demeure sensible aux fluctuations du débit d'eau et à l'assèchement complet du ruisseau en période estivale. Cependant, une flore aquatique se maintient « bon an mal an » dans le lit du ruisseau et ses abords sont colonisés par un cortège végétal typique des milieux humides où subsiste une fraîcheur quasi permanente.

La baldingère faux-roseau (*Phalaris arundinacea*) compose l'essentiel de cette végétation, formant des massifs denses. Elle est accompagnée parfois de la Laïche cuivrée (*Carex otrubae*) et de la Laïche faux-souchet (*Carex pseudocyperus*).



Massif dense à Baldingères (*Phalaris arundinacea*) au premier plan. Au second plan, on distingue une zone plus sèche colonisée par le lotier corniculé (inflorescences jaunes).



On note également la présence accrue de la Scofulaire aquatique (*Scrophularia auriculata*), très attractive pour les abeilles, tout comme la Salicaire commune (*Lythrum salicaria*), la Lysimaque commune (*Lysimachia vulgaris*), la menthe suave (*Mentha suaveolens*), le Lycopée d'Europe (*Lycopus europaeus*) et l'Eupatoire à feuilles de chanvre (*Eupatorium cannabinum*).

< Lysimaque commune (*Lysimachia vulgaris*)

Quelques espèces d'odonates se reproduisent sur ce site et utilisent les végétaux aquatiques pour pondre leurs œufs.



< *Calopteryx virgo* mâle  
(photo Daniel Ingremeau)



*Sympetrum sanguineum* (*Sympetrum sanguineum*) et *Libellula fulva* (*libellula fulva*)

Le site demeure attractif pour l'avifaune qui trouve là une zone de quiétude pour la nidification et un espace nourricier.

Le potentiel écologique peut être amélioré par quelques aménagements qui permettront à ce ruisseau temporaire de retrouver une dynamique et un état bien plus favorable à la biodiversité.

**La liste complète des espèces animales et végétales est présentée au paragraphe 9 « annexe 2 ».**

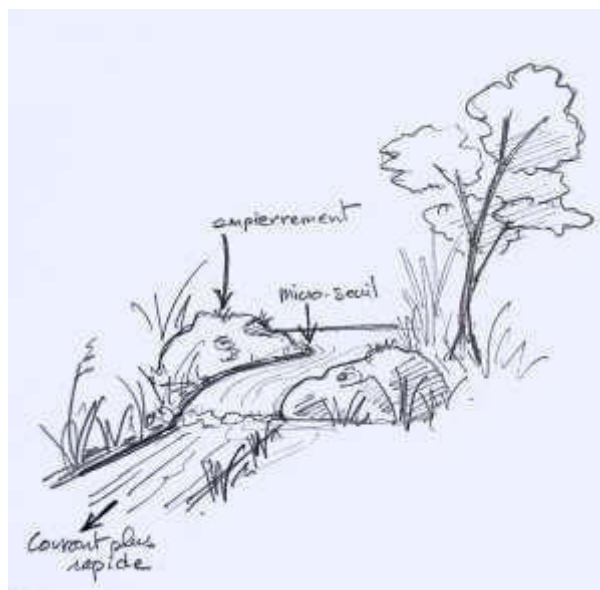


## 4. Proposition d'aménagements en faveur de la dynamique écologique du ruisseau

### 4.1. Reméandrage du ruisseau

Le ruisseau s'étire actuellement en ligne parfaitement droite, d'amont en aval du site. Cette configuration entraîne un écoulement trop rapide de l'eau qui ne fait que passer sans jamais pouvoir s'oxygéner puisqu'aucun radier ou petit seuil ne brasse le flux.

En jouant avec la topographie du site, nous proposons d'exploiter la pente du fond de cet ancien étang pour créer une succession de petits méandres qui obligera le ruisseau à serpenter : à intervalle régulier, un empierrement décalé droite/gauche stoppera le ruisseau qui devra se frayer un passage entre les pierres. Ce dispositif, plusieurs fois répété, aura pour avantage de créer des zones où la hauteur d'eau sera plus importante de quelques centimètres bénéfiques aux hydrophytes. La nappe d'eau s'élargira quelques peu en amont de chaque empierrement, créant des zones d'eau calme avant de franchir ces chicanes. Le ruisseau prendra alors de la vitesse tout en s'oxygénant mieux au bénéfice d'une microfaune plus exigeante.



L'empierrement en forme de chicanes ne dépassera pas 20 cm de haut et sera reproduit 8 à 10 fois sur le tracé de l'actuel ruisseau en profitant également des zones d'élargissement et de rétrécissement de l'ancien étang.

En amont, l'alimentation en eau du site débute par une chute d'environ 50 centimètres. Sous cette chute, il est envisagé de disposer quelques blocs de pierre plus importants pour une meilleure oxygénation et mieux guider le flux sur une zone constituant la surface en eau la plus large (une 15aine de mètres carrés) du site après aménagement.

### 4.2. Plantation d'une ripisylve en devenir

Actuellement, aucun arbre n'occupe les rives du ruisseau qui s'écoule en plein soleil. L'eau subit donc une augmentation de sa température entraînant une diminution (probable) du taux d'oxygène dissout.

Afin de remédier à ce problème, nous proposons de replanter à l'automne des arbres le long du ruisseau en tenant compte du positionnement des empierrements. Ces jeunes arbres plantés poursuivront leur croissance, développeront leur couronne qui produira une ombre portée sur le ruisseau. Ce linéaire arboré, plus dense en rive gauche (côté Sud), amorcera la reconstitution naturelle d'une fine ripisylve bénéfique au ruisseau et à l'accueil de la petite faune.

Les essences recommandées pour cette action de plantation sont :

- Frêne élevé (*Fraxinus excelsior*)
- Aulne glutineux (*Alnus glutinosa*)
- Charme (*Carpinus betulus*)



- Saule blanc (*Salix alba*)
- Saule Marsault (*Salix caprea*)

En complément des essences arborées, on pourra planter quelques arbustes adaptés aux sols frais et qui ont l'avantage d'être une source de nourriture pour bon nombre de vertébrés et d'invertébrés :

- Viorne obier (*Viburnum opulus*)
- Noisetier (*Corylus avellana*)
- Sureau noir (*Sambucus nigra*)
- Bourdaine (*Frangula alnus*)

Préférence sera donnée aux plants issus de la flore locale ou bénéficiant de la marque « Végétal local ».

## 5. Équipements du cheminement piéton

L'ouverture du site au public comme lieu de promenade nécessite l'intégration de plusieurs équipements. Il s'agit de sécuriser cet usage et d'offrir aux visiteurs l'opportunité de découvrir ce milieu par l'installation de panneaux informatifs.

### 5.1. Sécurisation du cheminement et terrassement

A la demande de la commune et des services de l'Etat, le passage piéton sur la digue devra prévoir l'**implantation d'un garde-fou** tout le long de l'ancienne digue.

Le **nouveau tracé du sentier** fera l'objet d'une gestion plus adaptée qui permettra son usage tout au long de l'année sans porter atteinte au milieu et aux espèces qui s'y abritent.

Le passage du ruisseau situé dans l'ancienne queue d'étang sera équipé d'une **passerelle piétonne**.

De part et d'autre de la digue, il est nécessaire d'aménager une **rampe d'accès** en pente douce donnant accès aux parties basses du site (pente d'environ 15%). Ainsi, l'agent d'entretien pourra plus facilement faucher (ou broyer) la végétation en rive droite et gauche sur la partie aval de l'ancien étang de manière à recréer un milieu similaire aux prairies de fauche.

Au tracé du sentier actuel seront ajoutées deux **petites portions de parcours piétons** de façon à permettre l'accès des visiteurs aux prairies citées ci-avant et à une zone plus sèche où la végétation présente déjà un certain intérêt pour la microfaune. Ces deux portions feront l'objet d'une opération légère de terrassement.

### 5.2. Équipement pédagogique

**Deux panneaux d'information et pédagogiques** permettront aux visiteurs de mieux comprendre les objectifs écologiques du nouvel aménagement du site et de découvrir quelques éléments de la flore et de la faune qui occupent le milieu.

L'emplacement définitif des panneaux sera précisé après la réalisation des travaux de terrassement et l'intervention sur le ruisseau.

## 6. Usages en cours relatifs à la gestion des espaces verts

L'entretien du site se concentre actuellement sur la végétation de rive et du chemin qui suit les berges de l'étang :

- Tonte régulière du cheminement piéton en période de végétation,
- Débroussaillage manuel des arbustes et des haies qui accompagnent le sentier en période de végétation,
- Élagage ponctuel des branches mortes sur les arbres de haut jet.

Après travaux, la nouvelle configuration du site nécessitera des ajustements sur les pratiques d'entretien. Ceux-ci tiendront compte de la réglementation et des recommandations relatives au respect des cycles biologiques de la faune et de la flore en place.

## 7. Propositions de gestion écologique

Afin de préserver la biodiversité existante et à venir, il paraît nécessaire de formaliser les méthodes et le planning d'entretien de la végétation du site.

**Au chapitre 8 « Annexe 1 », nous présentons une carte du site précisant le projet d'aménagement.**

### 7.1. Gestion du cheminement piéton

Pour matérialiser le cheminement piéton nous préconisons un passage de tondeuse (une seule largeur de coupe) autant de fois que nécessaire en période de pousse.

La taille des ligneux, isolés ou composants une haie accompagnant le sentier, devra s'effectuer entre le 1<sup>er</sup> août et le 31 mars quel que soit l'outil utilisé.

**En période de végétation, les ronces qui entravent le sentier pourront cependant être coupées à l'aplomb de la haie afin de toujours permettre le passage.**

Calendrier d'entretien du cheminement piéton											
Tonte du cheminement piéton											
J	F	M	A	M	J	J	A	S	O	N	D
Autorisé											
Taille des ligneux											
J	F	M	A	M	J	J	A	S	O	N	D
Autorisé			Interdit				Autorisé				

## 7.2. Gestion des haies arbustives et arborées

La taille des haies arbustives et arborées devra s'effectuer entre le 1<sup>er</sup> août et le 31 mars quel que soit l'outil utilisé. Seule la taille latérale des haies est autorisée en prenant soin de ne couper que le bois de l'année afin de conserver le gabarit de la haie. La taille du dessus destinée à abaisser la hauteur des ligneux est prohibée, car ces végétaux doivent pouvoir s'élever afin de produire une ombre portée bénéfique à l'ensemble du site.

Calendrier d'entretien des haies arbustives et arborées											
Taille des haies											
J	F	M	A	M	J	J	A	S	O	N	D
Autorisé			Interdit				Autorisé				

## 7.3. Gestion des prairies humides en devenir

Ces prairies feront l'objet d'un entretien par fauche ou broyage (en fonction du matériel dont la commune dispose) une seule fois par an entre le 1<sup>er</sup> novembre et le 31 mars lorsque le terrain est suffisamment sec pour porter les engins d'entretien sans marquer le sol. Exceptionnellement, ces travaux pourront être réalisés entre le 31 août et le 1<sup>er</sup> novembre.

Calendrier d'entretien des prairies humides											
Fauche ou broyage des prairies											
J	F	M	A	M	J	J	A	S	O	N	D
Autorisé			Interdit				Toléré			Autorisé	

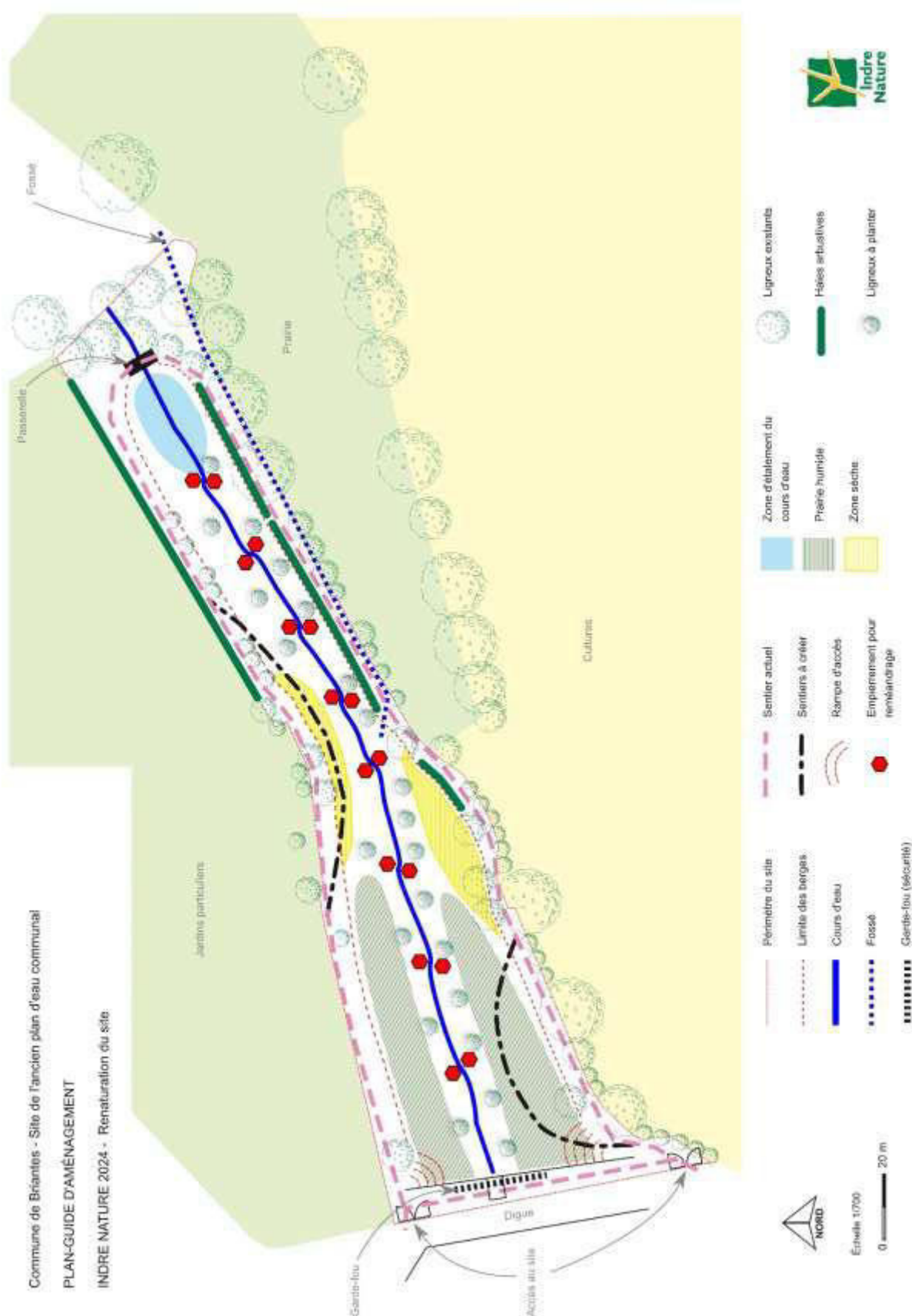
## 7.4. Gestion des zones sèches

Les préconisations de gestion sont identiques à celles des prairies humides : fauche ou broyage, une seule fois par an, entre le 1<sup>er</sup> novembre et le 31 mars. Exceptionnellement, ces travaux pourront être réalisés entre le 31 août et le 1<sup>er</sup> novembre.

Calendrier d'entretien des prairies humides											
Fauche ou broyage des prairies											
J	F	M	A	M	J	J	A	S	O	N	D
Autorisé			Interdit				Toléré			Autorisé	



## 8. Annexe 1 – Plan-guide du projet d'aménagement



9. Annexe 2 – Listes des espèces animales et végétales

Liste des espèces observées sur le site de l'ancien étang de Briantes											
Observatoire	Nom	Nom français	1ère (année)	Dernière	IR	DE	PN	LRE	LRF	LRR	Z
Amphibiens	Bufo spinosus	Crapaud épineux	2024	18/03/2024	PC		Article 3				
Amphibiens	Pelophylax	Grenouille verte	2024	18/03/2024							
Coléoptères	Timarcha tenebricosa		2024	15/02/2024	C						
Libellules	Libellula fulva	Libellule fauve	2024	15/02/2024	C			LC	LC	LC	
Libellules	Calopteryx virgo	Caloptéryx vierge	2024	15/02/2024	C			LC	LC	LC	
Libellules	Sympetrum sanguineum	Sympétrum sanguin	2024	15/07/2024	C			LC	LC	LC	
Mammifères	Myocastor coypus	Ragondin	2016	12/04/2016					NA	NA	
Oiseaux	Accipiter nisus	Épervier d'Europe	2024	18/03/2024	CC		Article 3	LC	LC - NA - NA	LC	
Oiseaux	Aegithalos caudatus	Mésange à longue queue	2024	18/03/2024	CC		Article 3	LC	LC - NA	LC	
Oiseaux	Alcedo atthis	Martin-pêcheur d'Europe	2024	02/07/2024	CC	Annexe I	Article 3	LC	NA - VU	LC	Oui
Oiseaux	Anas platyrhynchos	Canard colvert	2024	15/02/2024	CC			LC	LC - LC - NA	LC	
Oiseaux	Ardea cinerea	Héron cendré	2008	13/09/2008	CC		Article 3	LC	NA - NA - LC	LC	
Oiseaux	Buteo buteo	Buse variable	2024	15/02/2024	CC		Article 3	LC	NA - NA - LC	LC	
Oiseaux	Carduelis carduelis	Chardonneret élégant	2024	02/07/2024	CC		Article 3	LC	NA - NA - VU	LC	
Oiseaux	Certhia brachydactyla	Grimpereau des jardins	2024	18/03/2024	CC		Article 3	LC	LC	LC	
Oiseaux	Chloris chloris	Verdier d'Europe	2016	12/04/2016	CC		Article 3	LC	VU - NA - NA	LC	
Oiseaux	Ciconia ciconia	Cigogne blanche	2024	15/02/2024	C	Annexe I	Article 3	LC	LC - NA - NA	EN	Oui
Oiseaux	Columba palumbus	Pigeon ramier	2024	02/07/2024	CC			LC	NA - LC - LC	LC	
Oiseaux	Corvus corone	Corneille noire	2024	05/02/2024	CC			LC	NA - LC	LC	
Oiseaux	Cyanistes caeruleus	Mésange bleue	2024	05/02/2024	CC		Article 3	LC	LC - NA	LC	
Oiseaux	Dendrocopos major	Pic épeiche	2024	02/07/2024	CC		Article 3	LC	NA - LC	LC	

Oiseaux	Emberiza cirulus	Bruant zizi	2024	18/03/2024	CC		Article 3	LC	NA - LC	LC	
Oiseaux	Erithacus rubecula	Rougegorge familialer	2016	02/07/2024	CC		Article 3	LC	NA - LC - NA	LC	
Oiseaux	Falco tinnunculus	Faucon crécerelle	2024	05/02/2024	CC		Article 3	LC	NT - NA - NA	LC	
Oiseaux	Fringilla coelebs	Pinson des arbres	2016	02/07/2024	CC		Article 3	LC	LC - NA - NA	LC	
Oiseaux	Gallinula chloropus	Poule-d'eau	2016	12/04/2016	CC			LC	NA - LC - NA	LC	
Oiseaux	Hippolais polyglotta	Hypolais polyglotte	2024	02/07/2024	CC		Article 3	LC	NA - LC	LC	
Oiseaux	Hirundo rustica	Hirondelle rustique	2024	15/07/2024	CC		Article 3	LC	DD - NT	LC	
Oiseaux	Luscinia megarhynchos	Rossignol philomèle	2016	12/04/2016	CC		Article 3	LC	NA - LC	LC	
Oiseaux	Motacilla cinerea	Bergeronnette des ruisseaux	1986	08/09/1986	C		Article 3	LC	NA - LC	LC	
Oiseaux	Parus major	Mésange charbonnière	2024	02/07/2024	CC		Article 3	LC	LC - NA - NA	LC	
Oiseaux	Passer domesticus	Moineau domestique	2024	02/07/2024	CC		Article 3	LC	NA - LC	LC	
Oiseaux	Phylloscopus collybita	Pouillot véloce	2024	15/07/2024	CC		Article 3	LC	NA - NA - LC	LC	
Oiseaux	Picus viridis	Pic vert	2024	02/07/2024	CC		Article 3	LC	LC	LC	
Oiseaux	Prunella modularis	Accenteur mouchet	2024	18/03/2024	CC		Article 3	LC	NA - LC	LC	
Oiseaux	Regulus ignicapilla	Roitelet à triple bandeau	2024	18/03/2024	CC		Article 3	LC	LC - NA - NA	LC	
Oiseaux	Saxicola rubicola	Tarier pâtre	2024	15/07/2024	CC		Article 3	LC	NT - NA - NA	LC	
Oiseaux	Serinus serinus	Serin cini	2016	15/07/2024	C		Article 3	LC	NA - VU	LC	
Oiseaux	Sitta europaea	Sittelle torchepot	2024	05/02/2024	CC		Article 3	LC	LC	LC	
Oiseaux	Spinus spinus	Tarin des aulnes	2024	05/02/2024	C		Article 3	LC	DD - LC - NA		
Oiseaux	Streptopelia decaocto	Tourterelle turque	2024	15/02/2024	CC			LC	NA - LC	LC	
Oiseaux	Sylvia atricapilla	Fauvette à tête noire	2016	02/07/2024	CC		Article 3	LC	NA - NA - LC	LC	
Oiseaux	Tringa ochropus	Chevalier cul-blanc	2008	13/09/2008	C		Article 3	LC	NA - LC		
Oiseaux	Troglodytes troglodytes	Troglodyte mignon	2016	15/02/2024	CC		Article 3	LC	NA - LC	LC	
Oiseaux	Turdus merula	Merle noir	2016	02/07/2024	CC			LC	NA - LC - NA	LC	
Orthoptères	Pteronemobius heydenii	Grillon des marais	2024	15/07/2024	CC			LC	EN	Oui	
Papillons	Aglais io	Paon-du-jour	2024	18/03/2024	CC			LC	LC		
Papillons	Gonepteryx rhamni	Citron	2024	18/03/2024	CC			LC	LC		
Papillons	Hipparchia fagi	Sylvandre	2024	15/07/2024	AR			NT	LC	VU	Oui
Papillons	Maniola jurtina	Myrtil	2024	02/07/2024	CC			LC	LC		





Plantes	Lythrum salicaria	Salicaire commune	2024	15/07/2024															
Plantes	Medicago lupulina	Luzerne lupuline	2024	15/07/2024															
Plantes	Mentha		2024	05/02/2024															
Plantes	Mentha suaveolens	Menthe à feuilles rondes	2024	15/07/2024															
Plantes	Persicaria amphibia	Persicaire flottante	2024	15/07/2024															
Plantes	Phalaris arundinacea	Baldingère faux-roseau	2024	15/07/2024															
Plantes	Phragmites		2024	05/02/2024															
Plantes	Plantago lanceolata	Plantain lancéolé	2024	15/07/2024															
Plantes	Potentilla		2024	05/02/2024															
Plantes	Prunella vulgaris	Brunelle commune	2024	15/07/2024															
Plantes	Prunus spinosa	Épine noire	2024	05/02/2024															
Plantes	Pulmonaria		2024	18/03/2024															
Plantes	Rubus holostea	Stellaire holostée	2024	18/03/2024															
Plantes	Ranunculus acris	Bouton d'or	2024	15/07/2024															
Plantes	Rosa canina	Eglantier	2024	15/07/2024															
Plantes	Rubus		2024	15/07/2024															
Plantes	Rumex		2024	05/02/2024															
Plantes	Rumex acetosa	Oseille des prés	2024	15/07/2024															
Plantes	Ruscus aculeatus	Fragon	2024	05/02/2024															
Plantes	Sambucus nigra	Sureau noir	2024	15/07/2024															
Plantes	Saponaria officinalis	Saponaire officinale	2024	02/07/2024															
Plantes	Scrophularia		2024	18/03/2024															
Plantes	Scrophularia auriculata	Scrofulaire aquatique	2024	15/07/2024															
Plantes	Silene latifolia	Compagnon blanc	2024	15/07/2024															
Plantes	Solanum dulcamara	Douce-amère	2024	15/07/2024															
Plantes	Stellaria graminea	Stellaire graminée	2024	02/07/2024															
Plantes	Torilis arvensis	Torilis des champs	2024	15/07/2024															
Plantes	Trifolium pratense	Trèfle des prés	2024	15/07/2024															
Plantes	Trifolium repens	Trèfle rampant	2024	15/07/2024															





## 10. Annexe 3 – Partenaires

Ce projet conçu et présenté par Indre Nature est le fruit d'une collaboration avec les partenaires suivants :

- **Commune de Briantes**

Monsieur **Jean-Claude BOURY** - maire de Briantes

Adresse : Mairie de Briantes - 4 place Jean Moulin, 36 400 Briantes

Tél : 02 54 48 09 06

Courriel : [mairie.de.briantes@orange.fr](mailto:mairie.de.briantes@orange.fr)

- **Direction Départementale des territoires de l'Indre (DDT 36)**

Monsieur **Vincent BARATIN** - Chef de projet « Village d'avenir », SATTE/UCCT

Adresse : Boulevard George Sand BP 616 36020 CHATEAUROUX CEDEX

Tél : 0 2 54 53 20 97 - Mobile : 0 6 38 84 10 24

- **Syndicat d'Aménagement du Bassin de l'Indre dans le 36 (SABI 36)**

Monsieur **Paul CHARONNAT** - Technicien de rivière

Tél : 02 54 29 84 56 – Mobile : 07 48 17 16 58

Indre Nature : **Gilles DÉZÉCOT**

Chargé de mission Développement Durable

Tél : 06 78 20 48 96

Courriel : [gilles.dezecot@indrenature.net](mailto:gilles.dezecot@indrenature.net)

